

OZNÁMENÍ

Obec Vanovice v souladu s ust. § 38 zákona č. 256/2013 Sb., o katastru nemovitostí (katastrální zákon) a na základě oznámení Státního pozemkového úřadu, Krajského pozemkového úřadu pro Jihomoravský kraj, Pobočky Blansko, č.j. SPU 410589/2023 ze dne 16. října 2023

vyhlašuje,

že v katastrálním území **Vanovice** byla zahájena obnova katastrálního operátu na podkladě výsledků komplexních pozemkových úprav.

V rámci obnovy katastrálního operátu bude ode dne **20. listopadu 2023** probíhat **zjišťování průběhu hranic pozemků**, které bude prováděno v souladu s příslušnými ustanoveními zákona č. 139/2002 Sb., o pozemkových úpravách a pozemkových úřadech a o změně zákona č. 229/1991 Sb., o úpravě vlastnických vztahů k půdě a jinému zemědělskému majetku, ve znění pozdějších předpisů (dále jen „zákon“), vyhlášky č. 13/2014 Sb., o postupu při provádění pozemkových úprav a náležitostech návrhu pozemkových úprav, zákona č. 256/2013 Sb., o katastru nemovitostí (katastrální zákon) a vyhlášky č. 357/2013 Sb., o katastru nemovitostí (katastrální vyhláška).

Vlastnické hranice budou šetřeny především na obvodu komplexních pozemkových úprav (hranice katastrálního území a hranice územní správní jednotky, hranice zastavěné nebo zastavitelné části obce, silnice, vodní toky apod.) Podkladem pro zjišťování hranic, které jsou obsahem katastru, je dosavadní katastrální operát a operáty dřívějších pozemkových evidencí. Při zjišťování hranic se vyšetřuje skutečný průběh hranice v terénu, který se porovnává s jejím zobrazením v těchto mapových operátech.

Zjišťování průběhu hranic pro účely pozemkových úprav provádí komise složená z pracovníků pozemkového úřadu, katastrálního úřadu, zpracovatele návrhu komplexních pozemkových úprav, zástupců dotčených obcí a podle potřeby i zástupců dalších úřadů. Předsedu komise a její členy jmenuje po dohodě s katastrálním úřadem vedoucí pozemkového úřadu (§ 9 odst. 5 zákona). Komise při zjišťování hranic prověřuje i další údaje, které jsou obsahem katastru (např. údaje o vlastníku - jméno, příjmení, datum narození (rodné číslo), adresa místa trvalého pobytu fyzické osoby, název, identifikační číslo a adresa sídla právnické osoby, druh pozemku, způsob jeho využití). O výsledku zjišťování hranic sepíše komise protokol.

Ke zjišťování průběhu hranic jsou zváni vlastníci pozemků v případech, kdy je jejich účast potřebná pro upřesnění vlastnické hranice v terénu. Tvoří-li hranici obvodu pozemkových úprav hranice obce, zvou se vždy zástupci sousedních obcí (rovněž vlastníci nemovitostí sousedících s tímto územím). Vlastníci a zástupci obcí jsou ke zjišťování hranic zváni písemnou pozvánkou Pobočkou Blansko tak, aby jim byla doručena nejméně týden předem.

Upozorňujeme, že neúčast pozvaného vlastníka (popř. jím pověřeného zástupce) při jednání není na překážku využití výsledků zjišťování hranic.

Vlastníci pozemků sloučených do větších celků se vyzývají, aby v zájmu správného doplnění hranic do katastru nemovitostí upozornili komisi na zachované úseky hranic pozemků, popř. na zachované hraniční znaky, o nichž vědí; jinak jsou podle rozhodnutí předsedy komise účastníky zjišťování průběhu hranic jen v rozsahu vlastnické hranice existující v terénu.

Členové komise pro zjišťování průběhu hranic jsou oprávněni po oznámení vstupovat a vjíždět v nezbytném rozsahu na nemovitosti, na nemovitost, která je oplocena, mohou vstoupit se souhlasem jejího vlastníka nebo oprávněného uživatele. Pověřený zaměstnanec orgánu státní správy a orgánu samosprávy prokazuje oprávnění ke vstupu na nemovitost občanským průkazem a pověřením ke vstupu a vjezdu na pozemky a k výkonu činnosti. Vlastník nebo provozovatel zařízení, které může ohrozit život nebo zdraví je povinen poučit oprávněné osoby před vstupem do tohoto zařízení o bezpečnosti a ochraně zdraví při práci.

Oprávněné osoby mohou v nezbytném rozsahu užívat nemovitosti ke zřizování, udržování, přemísťování a obnovování měřických značek, signalizačních a ochranných zařízení bodového pole a vlastník nemovitosti nebo oprávněný uživatel je povinen strpět umístění značek na nemovitosti a zdržet se všeho, co by tyto značky mohlo poškodit, učinit nepoužitelnými nebo zničit (kdo poškodí, zničí nebo neoprávněně přemístí měřickou značku, se dopustí porušení pořádku na úseku zeměměřictví a může být za to pokutován).

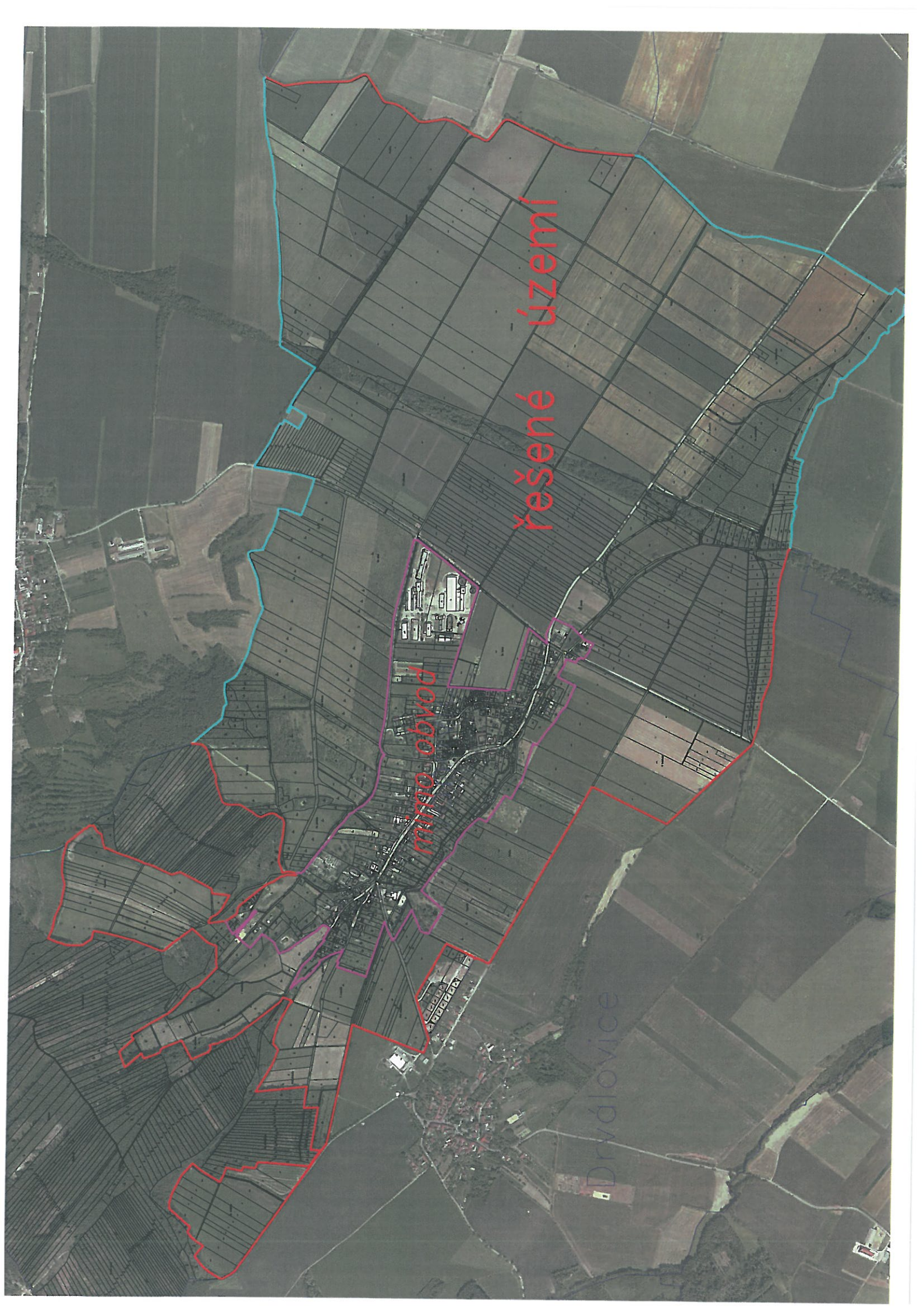
Oprávněné osoby jsou povinny šetřit práva a majetek vlastníka a oprávněného uživatele nemovitosti a po ukončení zeměměřické činnosti uvést nemovitost do původního stavu; přitom jsou povinny dbát, aby co nejméně rušily hospodaření a užívání nemovitosti. Mohou také, po předchozím upozornění, v nezbytném rozsahu provádět na vlastní náklad nutné úpravy terénu, oklešťovat a odstraňovat porosty překážející zeměměřickým činnostem a využívání značek.

Ve Vanovicích dne 20. října 2023

Starosta obce Vanovice Josef Pavlík

Vyvěšeno: 20.10.2023

Sejmuto:



Řešené území

Místní obvod

Dravčovice